

## Návod k obsluhu elektronickej cigarety

### Smok NOVO Pro 1300mAh

Pri používaní e-cigarety postupujte podľa nasledovných inštrukcií, vyhnete sa tak zlej funkcii alebo prípadnému poškodeniu.

#### Obsah balenia a parametre elektronickej cigarety:



1x NOVO Pro batéria 1300mAh

1x NOVO Pod-Clear Meshed 0,8 $\Omega$  (3ml)

1x NOVO Pod-Clear Meshed 0,6 $\Omega$  (3ml)

1x USB-C kábel

**Rozmery:** 112mm x 24,6mm x 14,6mm

**kapacita batérie:** 1300mAh (5V/0,55A)

**objem clearomizéru:** 3ml

**nabíjanie:** USB-C port (5,0V/Max 1,6A)

**funkcia passthrough:** áno (je možné používať pri nabíjaní)

**Vstupné napätie:** 3,3V-4,35V

**Výstupné napätie:** 0,5V-4,0V

**Výstupný výkon:** 5W-30W

**Váha:** 64,2gr (kožená séria), 59,2gr (klasická séria)

Samotné ovládanie SMOK NOVO Pro je veľmi jednoduché a hodí sa teda pre úplných začiatníkov, pre ktorých bude NOVO Pro prvou e-cigaretou. Vystačíte si s jediným tlačítkom, pomocou ktorého e-cigaretu zapnete, vypnete a môžete pomocou neho aj vapovať. Dostupný je však aj systém automatického žhavenia, takže si stačí potiahnuť z náustku a para sa začne okamžite tvoriť, bez toho, aby ste museli tlačítko držať. O dodanie vhodného výkonu sa postará inteligentný čip, ktorý automaticky prispôsobí dodávaný výkon použitému podu.

Do batérie NOVO Pro sa zasúva v sade pribalený pod NOVO Pro Meshed. Plastová nádržka, slúžiaca zároveň ako náustok, ponúka objem až 3ml a je v nej zabudovaná žhaviaca hlava s mesh špirálkou a odporom 0,8 $\Omega$ , ktorý poskytuje voľnejšie potiahnutie ústa-plúca. Pre naplnenie podu ho stačí vysunúť z batérie a otvoriť silikónovú krytku. V prípade opotrebovania vaty alebo špirálky vnútri integrovanej hlavy je potrebné vymeniť celý pod. Starý z batérie vysuniete a nový do nej jednoducho zasuniete

#### Popis súčastí elektronickej cigarety:

##### **Zapnutie vypnutie**

Jediné tlačítko vám postačí na ovládanie e-cigarety SMOK NOVO Pro . Pomocou neho ju zapnete – vypnete 5x klik a môžete s ním tiež vapovať. Dostupné sú aktivačné režimy, automatický systém žhavenia, alebo klasický pomocou gombíka. Pri automatickom systéme už pri potiahnutí sa začne automaticky tvoriť para, bez toho, aby ste museli tlačítko držať.

3x klik – vieme nastaviť hodnotu WATT. Ak však vložíme nový pod automaticky pomocou funkcie Smart sa nastaví na optimálnu hodnotu WATT podľa hodnoty  $\Omega$  v Pode.

4x klik – prepínanie medzi automatickým žhavením a žhavením pomocou gombíka aj automatické žhavenie (dual mod)

Vynulovanie počtu potiahnutí – dual mode musí byť zariadenie – držím gombík vypntie/zapnutie a vyberem a vloží Pod a vtedy sa nám hodnota Puf vynuluje.

##### **Batéria**

V krásnom tele z príjemných materiálov sa ukrýva integrovaná batéria s kapacitou 1300mAh. Tá postačí na celodenné vapovanie a je schopná dodať až 30W. O jej zostávajúcej kapacite vás informuje LED obrazovka a na jej nabíjanie je určený USB-C port.

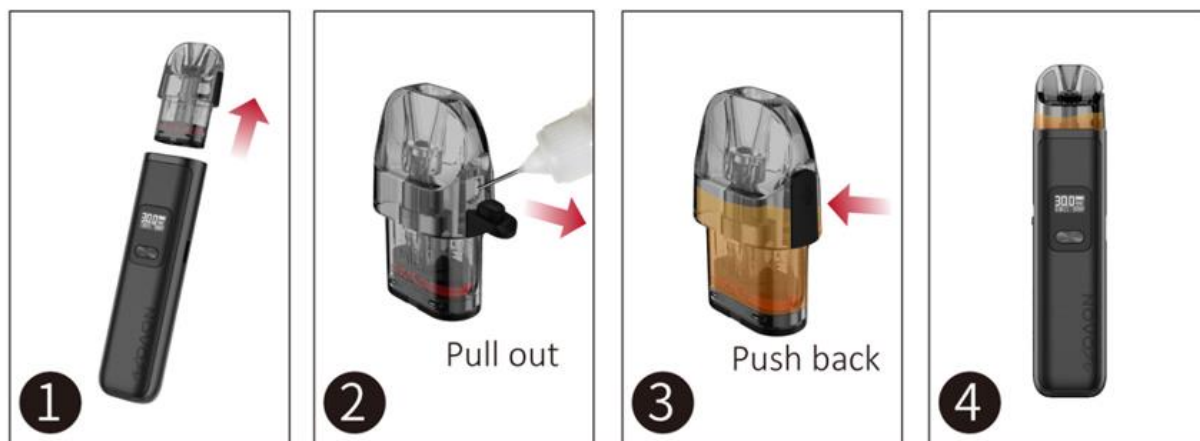
##### **POD**

V sade sú pribalené dva pody 0,8 $\Omega$  a 0,6 $\Omega$ . Oba majú v sebe zabudovanú žhaviacu hlavu s mesh špirálkou s odporom 0,8 $\Omega$  pre voľnejšie potiahnutie ústa-plúca a 0,6 $\Omega$  pre utiahnutejšie potiahnutie MTL.. Pri opotrebovaní teda stačí vymeniť celý pod. Pre jeho naplnenie zložte náustok a ľahko doplníte až 3ml svojho e-liquidu.

Zariadenie je kompatibilné so všetkými POD – NOVO, NOVO 2, NOVO S, NOVO 2x.

## Plnenie

Vid' obr.:



Pre lepšie zásobovanie vaty e-liquidom **odporúčame redšie náplne 50PG/50VG**.

## POUŽÍVANIE CARTRIDGE – POD

### Inštalácia a výmena žhviacej hlavy

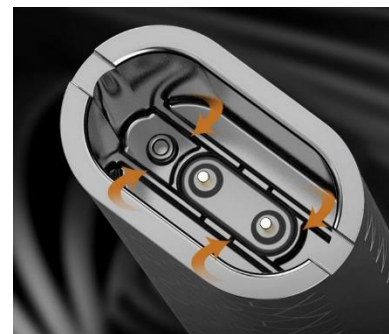
Žhviaca hlava spoločne so špirálkou /Mesh, ktorá vytvára paru, je súčasťou cartridge a tvorí POD. V prípade výmeny je tak potrebné vymeniť celý POD. POD z batérie jednoducho vysuniete.

#### Upozornenie:

- Pred použitím nového POD-u vždy aspoň päť minút počkajte, aby sa vata vo vnútri nasiakla e-liquidom.
- POD sa mení cca 1-4 týždne (alebo podľa potreby)
- POD nečistite pod tečúcou vodou

## Vapovanie

**E-cigareta sa aktivuje potiahnutím.** Akonáhle začnete z náustku /POD-u poťahovať, špirálka vnútri sa rozžhvie a odparí e-liquid. **Údržba: Ak sa e-liquid kondenzuje pri kontaktoch medzi batériou a POD-om je potrebné tento kondenzát vyčistiť – najlepšie papierovou servítkou, alebo vatovou tyčinkou.** Príliš veľké množstvo skondenzovanej pary medzi kontaktmi môže ovplyvniť funkčnosť zariadenia.



## Nabíjanie

Zasuňte USB kábel do počítača alebo pomocou sieťového adaptéra (nie je súčasťou balenia) do zásuvky. Druhý koniec pripojte k USB-C portu batérie. Počas nabíjania bude indikátor svietiť podľa aktuálnej kapacity, po nabití prestane.

## UPOZORNENIE!

**Ochrana proti prežhaveniu:** Pri potiahnutí dlhšom než 8 sekúnd sa spustí ochrana, LED indikátor päťkrát zabliká a zariadenie automaticky prestane žhaviť špirálku.

**Ochrana proti skratu:** V prípade skratu LED indikátor päťkrát zabliká a zariadenie automaticky prestane žhaviť špirálku.

**Ochrana proti nízkemu napätiu:** Ak je napätie batérie nižšie než 3,3V pred žhavením alebo 3,0V pri žhavení, LED indikátor 15x zabliká.

## Spôsob použitia elektronickej cigarety:

- Vzhľadom na svoju konštrukciu sa elektronickej cigareta nedá používať rovnako ako cigareta klasická. Platí to najmä na početnosť poťahovania. Po niekoľkých potiahnutiach odporúčame urobiť krátku pauzu, ktorá umožní, aby sa vata opäť nasiakla e-liquidom. Ak je žhviaca časť atomizéra suchá, pri používaní e-cigarety môžete ucítiť spálenú pachuť. Zaistite preto dostatočné množstvo e-liquidu.
- Počas používania môže dôjsť k zahriatiu niektorých častí zariadenia. V takomto prípade nechajte zariadenie vychladnúť.
- Zariadenie nenabíjajte blízko vody.
- Batériu nevhadzujte do ohňa, ani ju nevystavujte príliš vysokým teplotám.

5. Batériu nenechávajte na priamom slnku.
6. Na nabíjanie používajte iba kvalitné a originálne nabíjačky.
7. Batériu počas nabíjanie postavte na tvrdý nehorľavý povrch.
8. Batérie nenabíjajte bez dozoru a po nabití ich vyberte z nabíjačky.
9. Ak zariadenie nepoužívate, vypnite ho.
10. Všetky časti elektronickej cigarety udržiujte mimo dosahu detí a domácich zvierat.
11. V prípade poruchy na elektronickej cigarete sa ju nikdy nesnažte opravovať sami – mohlo by to spôsobiť zničenie vecí a/alebo vaše zranenie.
12. Zariadenie by malo byť používané iba v suchom prostredí a teplotách v rozmedzí  $-10^{\circ}\text{C}$  au  $60^{\circ}\text{C}$ . pre nabíjanie potom v teplotách  $0^{\circ}\text{C}$  až  $45^{\circ}\text{C}$ .
13. Nepoužívajte iný než odporúčaný odpor žhaviacich špirálok.
14. Elektronickej cigareta je určená výhradne pre starších ako 18 rokov.

#### **Bezpečnostné pokyny:**

##### **Skladovanie a údržba**

Elektronickej cigarety a jeho súčasti skladujte mimo dosahu detí a v suchom prostredí v rozmedzí teplôt od  $-10^{\circ}\text{C}$  au  $60^{\circ}\text{C}$  a nabitý medzi  $0^{\circ}\text{C}$  až  $45^{\circ}\text{C}$ .

Nenabíjajte vonku alebo vo vlhkom prostredí. Všetky komponenty udržiavajte mimo dosahu detí.

##### **E-liquid náplň do elektronickej cigarety**

Sú tri základné zložky: PG (propylénglykol) a VG (rastlinný glycerín), alebo kombinácia oboch. Výhodou PG bázy je, že lepšie zvýrazňuje arómy na druhej strane VG poskytuje bohatší dym, vodnú paru. Arómy, ktoré majú široký spektrum: od tabakových aróm cez ovocné. Pred používaním e-liquidu si pozorne prečítajte informácie v popisoch produktov!

## **Záruka a životnosť tovaru:**

#### **Záruka na výrobok 24 mesiacov**

**Batéria životnosť: 3 mesiace**

**Životnosť atomizéra/ žhaviaceho telieska: 10 dní**

**Bez záruky: spotrebný materiál ako sú e-liquid**

Batéria k elektronickej cigarete (e-inhalátoru) je tovar, ktorý podlieha bežnému opotrebeniu jej používaním. Minimálna životnosť batérií je 3 mesiace. Záruka 24 mesiacov sa samozrejme vzťahuje na výrobné chyby. Úbytok alebo úplná strata kapacity po 3 mesiacoch je spôsobená bežným opotrebovaním batérie, takže nie je možná reklamácia.

Pri reklamacii je kupujúci povinný doručiť reklamovaný tovar na adresu predávajúceho s kópiou kúpneho dokladu a písomným popisom poruchy reklamovaného tovaru.

Reklamácie nebudú riešené v prípade, že produkt bol používaný v rozpore s týmto návodom na použitie alebo v prípade, že boli použité iné náhradné diely ako originálne. Aby ste sa vyhlí vzniku jamiek, úlomkov alebo úplnému poškodeniu prvky elektronickej cigarety uschovávajte ďalej od predmetov ako kľúče. Produkt uschovávajte ďalej od vysokej teploty a vlhkého prostredia. V prípade akýchkoľvek problémov s produktom, bezodkladne kontaktujte predajcu. Nepokúšajte sa opravovať žiadnu súčiastku sady, tým sa môže zaoberať len oprávnený servis. Poškodenie produktu, ktoré vzniklo v dôsledku jeho otvorenia a jeho mechanického poškodenia nebude riešené ako reklamácia.

Predávajúci musí dodržať zákonom stanovenú lehotu na vybavenie reklamácie, t.j. 30 dní a v prípade jej nedodržania má kupujúci právo odstúpiť od zmluvy. V prípade uznania reklamácie odošle predávajúci kupujúcemu opravený, alebo nový tovar.

#### **Výrobca:**

SMOK® Shenzhen IVPS Technology Co.,Ltd

Address: HQ: 3rd Floor of Jiejing Yangguang Park's Affiliated Building, No.15

Kejibei 2nd Road, Nanshan District, Shenzhen, China

#### **Dovozca/Distribútor:**

TravelNetCon Global s.r.o., Ulica Sládkovičova 92/1, 984 01 Lučenec



# Informačný leták

## Informačný leták podľa zákona 89/2016 Z.z. o výrobe, označovaní a predaji tabakových výrobkov a súvisiacich výrobkov a o zmene a doplnení niektorých zákonov § 15

Tento výrobok nie je určený na odvykanie od fajčenia, ani na diagnostiku, liečbu, prevenciu, miernenie príznakov ochorenia alebo iné ovplyvňovanie zdravotného stavu. Nie je terapeuticky prínosný. Nepoužívajte e-cigaretu, ak nie ste plnoletý. Produkt nie je vhodný pre osoby citlivé na nikotín, tehotné a dojčiace ženy. Nepoužívajte ho, ak máte dýchacie ťažkosti, ochorenia srdca, vysoký krvný tlak alebo cukrovku. Ak máte nejaké zdravotné problémy, poraďte sa pred jeho užívaním s lekárom. Prerušujte používanie výrobku, ak sa objaví nevoľnosť, závraty, slabý alebo rýchly tep, vracanie, hnačka alebo iné nežiaduce symptómy. Uchovávajte mimo dosahu detí a domácich zvierat.

Táto časť obsahuje dôležité **informácie o bezpečnej a efektívnej prevádzke**. Tieto informácie si prečítajte pred použitím výrobku.

- Používajte iba batérie a adaptér dodaný výrobcom. Použitím neautorizovaného príslušenstva môže zaniknúť záruka.
- Počas nabíjania elektronickej cigarety nevyberajte batériu.
- Nepoužívajte elektronickej cigarety pri elektromagnetických zdrojoch ako televízory, rozhlasové prijímače a mikrovlnné rúry.
- Počas búrky vyberte napájací adaptér zo zásuvky, aby sa predišlo úrazom elektrickým prúdom alebo požiaru.
- Elektronickej cigarety a batériu nevystavujte priamemu slnečnému žiareniu.
- Elektronickej cigarety nenechávajte na miestach s teplotou vyššou ako 60°C alebo 140°F.
- Na čistenie elektronickej cigarety nepoužívajte agresívne chemikálie alebo čistiace prostriedky.
- Počas nabíjania sa elektronickej cigarety nedotýkajte vlhkými rukami. Mohlo by to mať za následok úraz elektrickým prúdom alebo vážne poškodiť výrobok.

### BEZPEČNOSTNÉ OPATRENIA PRI POUŽÍVANÍ BATÉRIE

- Používajte iba schválenú batériu.
- Batériu udržiavajte suchú a zabráňte styku s tekutinami, pretože môžu spôsobiť skrat.
- Zabráňte styku batérie s kovovými predmetmi, pretože môžu spôsobiť skrat.
- Nepoužívajte poškodené alebo deformované batérie.
- Ak batéria zapácha, prestaňte ju používať.
- Batériu uchovajte mimo dosahu detí.
- Ak z batérie unikajú kvapalina: Zabráňte, aby sa vytekajúca kvapalina dostala do kontaktu s pokožkou, očami alebo oblečením. Ak sa dostane do kontaktu, vypláchnite čistou vodou a okamžite vyhľadajte lekársku radu.
- Zabráňte styku batérie s ohňom, pretože batéria môže explodovať.
- Nepokúšajte sa batériu otvárať alebo opravovať.
- Batériu nezahadzujte do ohňa ani do vody.
- Použité batérie recyklujte alebo zlikvidujte podľa miestnych predpisov.

Nikotín, či už pochádzajúci z fajčenia alebo z liekov určených na nikotínovú substitúciu, ale aj z elektronickej cigarety a plniacej fľaštičky s obsahom nikotínu spôsobuje uvoľňovanie katecholamínov z drene nadobličiek. Preto u pacientov s nekontrolovanou hypertenziou alebo feochromocytómom je potrebná pri používaní zvýšená opatrnosť.

**Tento výrobok nie je určený pre tehotné a dojčiace ženy** Gravidita a laktácia Nikotín preniká placentárnou bariérou k plodu a ovplyvňuje jeho dýchacie pohyby a krvný obeh. Tento vplyv je závislý na dávke nikotínu. Fajčenie môže veľmi vážne poškodiť plod alebo dieťa, a matka (nastávajúca matka), preto má čo najskôr prestať fajčiť. Tehotné alebo dojčiace fajčiarky majú používať elektronickej cigarety a plniace fľaštičky iba po konzultácii s lekárom. Riziko z používania elektronickej cigarety a plniacej fľaštičky pre plod nie je úplne zdokumentované. Nikotín prestupuje do materského mlieka v malom množstve, ktoré aj pri terapeutických dávkach môže ovplyvniť dojčené dieťa.

**Nežiaduce účinky** Elektronickej cigarety s plniacou fľaštičkou môže spôsobiť nežiaduce účinky, ktoré sú podobné ako pri používaní nikotínu iným spôsobom – vrátane fajčenia – a sú predovšetkým závislé od dávky. Väčšina nežiaducich účinkov popísaných užívateľmi sa vyskytuje hlavne počas prvých 3 - 4 týždňov od začiatku používania. Niektoré príznaky, ako sú závraty, bolesti hlavy a poruchy spánku môžu byť prejavom abstinenčných príznakov súvisiacich s ukončením fajčenia.

V súvislosti s ukončením fajčenia môžu vzniknúť aftózne ulcerácie na sliznici ústnej dutiny. Kazuistika je nejasná. Nikotín uvoľnený z elektronickej cigarety a plniacej fľaštičky môže niekedy na začiatku používania vyvolať mierne podráždenie pažeráka, zvýšenú saliváciu alebo čkanie.

**Kontraindikácie** Precitlivenosť na nikotín alebo na ktorúkoľvek z látok v plniacej fľaštičke.

**Elektronickej cigarety je výrobok, ktorý možno použiť na spotrebúvanie výparov obsahujúcich nikotín - preto Vás upozorňujeme, že nikotín je vysoko návykovou látkou. Predajca neodporúča používať výrobok s plniacou fľaštičkou s obsahom nikotínu. Pri použití elektronickej cigarety s plniacou fľaštičkou s obsahom nikotínu si pozorne prečítajte informačný leták k plniacej fľaštičke!** V prípade, že sa u Vás objavili nežiaduce účinky, prestaňte výrobok okamžite používať a kontaktujte naše informačné centrum +421 948 360 903 alebo nám napíšte správu [info@elcigarety.sk](mailto:info@elcigarety.sk)

Všetky nepoužité plniace fľaštičky alebo odpad vzniknutý z plniacich fľaštičiek a elektronickej cigarety musí byť zlikvidovaný v súlade s národnými požiadavkami.