

Návod k obsluhu elektronickej cigarety

Voopoo Drag S Pod 2500mah 4.5ml

Pri používaní e-cigarety postupujte podľa nasledovných inštrukcií, vyhnete sa tak zlej funkcii alebo prípadnému poškodeniu.

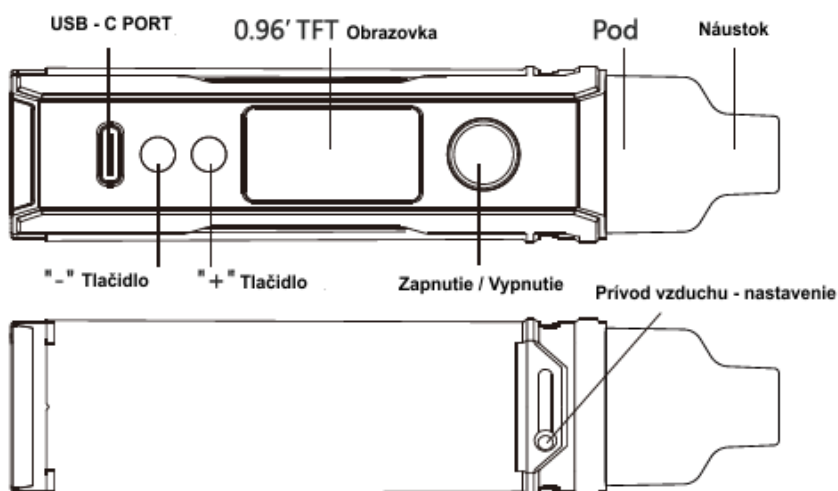
Obsah balenia a parametre elektronickej cigarety:



- 1x Drag S Mod grip
- 1x Cartridge 4,5ml
- 1x žhaviaca hlava VM1 0.3ohm (32W-40W)
- 1x žhaviaca hlava VM5 0.2ohm (40W-60W)
- 1x USB C kábel

- Rozmery:** 87mm x 33mm x 28mm
- kapacita batérie:** 2 500mAh
- objem clearomizéru:** 4,5 ml
- Nastaviteľný výkon:** 5W-60W
- Nastaviteľné napätie:** 3,2V-4,2V
- Výstupné napätie:** 1V-6V
- Podporované režimy:** VW/VV
- Podporovaný odpor:** 0,1Ω-3,0Ω
- Nabíjanie:** USB C port (5V/2A)
- Hmotnosť:** 154gr
- Materiál:** zinková zliatina, koža,

Po vydarenej sérii gripov Vinci si výrobca prichystal spojenie POD systému a gripu do modelu Drag. Táto rada poteší ako vyznávačov štýlu poťahovania DL tak aj MTL. Veľkou prednosťou gripu je jednoduchá ovládateľnosť, čo poteší najmä začiatočníkov. Ergonomické telo gripu s vstavanou batériou s kapacitou 2500mAh je vyrobené zo zinkovej zliatiny a kože pre pohodlné držanie. Nový čip GENE.TT ponúka nastaviteľný výkon až 60W a ochrany proti skratu, prehriatiu, podbitiu, či 10 sekundovou ochranu žhavenia. Nabíjanie zaisťuje micro USB-C vstup. Cartridge s vymeniteľnou žhaviacou hlavou a jednoduchým spodným plnením pojme až 4,5ml liquidu. V základnom balení budete mať na výber dve žhaviace hlavy, a to masívneho výrobcu dymu PnP - VM1 s odporom 0,3ohm a PnP - VM5 s odporom 0,2ohm.



Popis súčastí elektronickej cigarety:

ZAPNUTIE/ VYPNUTIE – PÄŤ KRÁT RÝCHLO ZA SEBOU POTLAČIŤ

Batéria

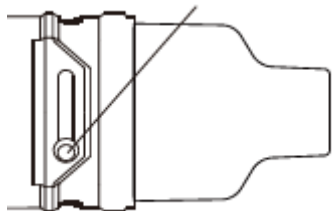
Vnútri Voopoo Drag S Pod sa nachádza integrovaná batéria s kapacitou 2500mAh, ktorá ponúka nielen dostatočnú výdrž, ale umožňuje tiež nastavenie výkonu až na 60W. Pre rýchle nabíjanie slúži USB C port.

Žhaviace hlavy

Voopoo Drag S Pod podporuje výmenu žhaviacich hláv v pode. Starú stačí z podu vysunúť a novú dovnútra zasunúť. Rýchla a ľahká výmena rôznych hláv, vďaka ktorej si užijete rozmanité spôsoby vapovania.

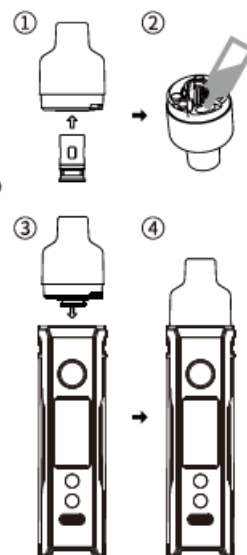
Plnenie

Pod (cartridge) používa magnetické spojenie s prístrojom a je zo série **VooPoo PnP platform**. Jednoduché spodné plnenie pojme až 4,5ml liquidu Vid. Obrázok:



Prívod vzduchu

Ľahko prístupné ovládanie prívodu vzduchu je dostupné bez toho, aby ste museli pod vyťahovať z batérie. Kedykoľvek si teda presne nastavíte voľnosť potiahnutia.



Nabíjanie

Zasuňte USB kábel do počítača alebo pomocou sieťového adaptéra (nie je súčasťou balenia) do zásuvky. Druhý koniec pripojte k USB C portu batérie.

Zamknutie ("Lock") / odomknutie ("Unlock"): Stláčením „+“ a „-“, tlačidla súčasne po dobu dvoch sekúnd, keď je prístroj zapnutý, tlačidlá budú uzamknuté a na displeji sa zobrazí "Lock". Rovnakým spôsobom, je možné odomknúť a na displeji sa zobrazí "Unlock". Prostredníctvom tejto operácie, môžete chrániť tlačidlá pred neúmyselnou manipuláciou.

Funkcie Voopoo Drag S Pod:

- Intuitívny displej
- Nový čip **GENE.TT** ponúka nastaviteľný výkon až 60W a ochrany proti skratu, prehriatiu a podbitie, či 10-tich sekundovú ochranu žeravenia.

Je to také SMART

DRAG S automaticky identifikuje vloženú cievku a prispôbii najlepší príkon, aby nedošlo k zneužitiu.

Chcete používať tlačítko štart alebo preferujete automatický režim (pri potiahnutí automatické spustenie) ?

Žiadny problém, DRAG S dokáže pracovať pri oboch režimoch.

Automatický režim – nastavíme 3x za sebou potlačiť tlačidlo vypnutie/zapnutie - zmena na **P&A v mode SMART**. V mode SMART druhý režim **PRESS** v prípade používania na spustenie vapovania pomocou gombíka.

RBA – mod pri použití RBA žhaviaceho teliestka



Spôsob použitia elektronickej cigarety:

1. Vzhľadom na svoju konštrukciu sa elektronickej cigareta nedá používať rovnako ako cigareta klasická. Platí to najmä na početnosť potaňovania. Po niekoľkých potaňovaniach odporúčame urobiť krátku pauzu, ktorá umožní, aby sa vata opäť nasiakla e-liquidom. Ak je žhaviaca časť atomizéra suchá, pri používaní e-cigarety môžete ucítiť spálenú pachúť. Zaistite preto dostatočné množstvo e-liquidu.
2. Počas používania môže dôjsť k zahriatiu niektorých častí zariadenia. V takomto prípade nechajte zariadenie vychladnúť.
3. Zariadenie nenabíjajte blízko vody.
4. Batériu nevhadzujte do ohňa, ani ju nevystavujte príliš vysokým teplotám.
5. Batériu nenechávajte na priamom slnku.
6. Na nabíjanie používajte iba kvalitné a originálne nabíjačky.

7. Batériu počas nabíjanie postavte na tvrdý nehorľavý povrch.
8. Batérie nenabíjajte bez dozoru a po nabití ich vyberte z nabíjačky.
9. Ak zariadenie nepoužívate, vypnite ho.
10. Všetky časti elektronickej cigarety udržiajte mimo dosahu detí a domácich zvierat.
11. V prípade poruchy na elektronickej cigarete sa ju nikdy nesnažte opravovať sami – mohlo by to spôsobiť zničenie vecí a/alebo vaše zranenie.
12. Zariadenie by malo byť používané iba v suchom prostredí a teplotách v rozmedzí -10°C au 60°C. pre nabíjanie potom v teplotách 0°C až 45°C.
13. Nepoužívajte iný než odporúčaný odpor žhaviacich špirálok.
14. Elektronickej cigareta je určená výhradne pre starších ako 18 rokov.

Bezpečnostné pokyny:

Skladovanie a údržba

Elektronickej cigarety a jeho súčasti skladujte mimo dosahu detí a v suchom prostredí v rozmedzí teplôt od -10°C au 60°C a nabitý medzi 0°C až 45°C.

Nenabíjajte vonku alebo vo vlhkom prostredí. Všetky komponenty udržiavajte mimo dosahu detí.

E-liquid náplň do elektronickej cigarety

Sú tri základné zložky: PG (propylénglykol) a VG (rastlinný glycerín), alebo kombinácia oboch. Výhodou PG bázy je, že lepšie zvýrazňuje arómy na druhej strane VG poskytuje bohatší dym, vodnú paru. Arómy, ktoré majú široký spektrum: od tabakových aróm cez ovocné. Pred používaním e-liquidu si pozorne prečítajte informácie v popisoch produktov!

Záruka a životnosť tovaru:

Záruka na výrobok 24 mesiacov

Batéria životnosť: 3 mesiace

Životnosť atomizéra/ žhaviaceho telieska: 10 dní

Bez záruky: spotrebný materiál ako sú e-liquid

Batéria k elektronickej cigarete (e-inhalátoru) je tovar, ktorý podlieha bežnému opotrebeniu jej používaním. Minimálna životnosť batérií je 3 mesiace. Záruka 24 mesiacov sa samozrejme vzťahuje na výrobné chyby. Úbytok alebo úplná strata kapacity po 3 mesiacoch je spôsobená bežným opotrebovaním batérie, takže nie je možná reklamácia.

Pri reklamacii je kupujúci povinný doručiť reklamovaný tovar na adresu predávajúceho s kópiou kúpneho dokladu a písomným popisom poruchy reklamovaného tovaru.

Reklamácie nebudú riešené v prípade, že produkt bol používaný v rozpore s týmto návodom na použitie alebo v prípade, že boli použité iné náhradné diely ako originálne. Aby ste sa vyhli vzniku jamiek, úlomkov alebo úplnému poškodeniu prvkov elektronickej cigarety uschovávajte ďalej od predmetov ako kľúče. Produkt uschovávajte ďalej od vysokej teploty a vlhkého prostredia. V prípade akýchkoľvek problémov s produktom, bezodkladne kontaktujte predajcu. Nepokúšajte sa opravovať žiadnu súčiastku sady, tým sa môže zaoberať len oprávnený servis. Poškodenie produktu, ktoré vzniklo v dôsledku jeho otvorenia a jeho mechanického poškodenia nebude riešené ako reklamácia.

Predávajúci musí dodržať zákonom stanovenú lehotu na vybavenie reklamácie, t.j. 30 dní a v prípade jej nedodržania má kupujúci právo odstúpiť od zmluvy. V prípade uznania reklamácie odošle predávajúci kupujúcemu opravený, alebo nový tovar.

Výrobca:

VOOPOO

Address : Block 1, Shapuyangyong Industry Park, Songgang, Bao'an District, Shenzhen , Guangdong ,China .

Email : support@voopotech.com

Dovozca/Distribútor:

TravelNetCon Global s.r.o., Ulica Sládkovičova 92/1, 984 01 Lučenec



Informačný leták

Informačný leták podľa zákona 89/2016 Z.z. o výrobe, označovaní a predaji tabakových výrobkov a súvisiacich výrobkov a o zmene a doplnení niektorých zákonov § 15

Tento výrobok nie je určený na odvykanie od fajčenia, ani na diagnostiku, liečbu, prevenciu, miernenie príznakov ochorenia alebo iné ovplyvňovanie zdravotného stavu. Nie je terapeuticky prínosný. Nepoužívajte e-cigaretu, ak nie ste plnoletý. Produkt nie je vhodný pre osoby citlivé na nikotín, tehotné a dojčiace ženy. Nepoužívajte ho, ak máte dýchacie ťažkosti, ochorenia srdca, vysoký krvný tlak alebo cukrovku. Ak máte nejaké zdravotné problémy, poraďte sa pred jeho užívaním s lekárom. Prerušte používanie výrobku, ak sa objaví nevoľnosť, závraty, slabý alebo rýchly tep, vracanie, hnačka alebo iné nežiaduce symptómy. Uchovávajte mimo dosahu detí a domácich zvierat.

Táto časť obsahuje dôležité **informácie o bezpečnej a efektívnej prevádzke**. Tieto informácie si prečítajte pred použitím výrobku.

- Používajte iba batérie a adaptér dodaný výrobcom. Použitím neautorizovaného príslušenstva môže zaniknúť záruka.
- Počas nabíjania elektronickej cigarety nevyberajte batériu.
- Nepoužívajte elektronickej cigarety pri elektromagnetických zdrojoch ako televízory, rozhlasové prijímače a mikrovlnné rúry.
- Počas búrky vyberte napájací adaptér zo zásuvky, aby sa predišlo úrazom elektrickým prúdom alebo požiaru.
- Elektronickej cigarety a batériu nevystavujte priamemu slnečnému žiareniu.
- Elektronickej cigarety nenechávajte na miestach s teplotou vyššou ako 60°C alebo 140°F.
- Na čistenie elektronickej cigarety nepoužívajte agresívne chemikálie alebo čistiace prostriedky.
- Počas nabíjania sa elektronickej cigarety nedotýkajte vlhkými rukami. Mohlo by to mať za následok úraz elektrickým prúdom alebo vážne poškodiť výrobok.

BEZPEČNOSTNÉ OPATRENIA PRI POUŽÍVANÍ BATÉRIE

- Používajte iba schválenú batériu.
- Batériu udržiavajte suchú a zabráňte styku s tekutinami, pretože môžu spôsobiť skrat.
- Zabráňte styku batérie s kovovými predmetmi, pretože môžu spôsobiť skrat.
- Nepoužívajte poškodené alebo deformované batérie.
- Ak batéria zapácha, prestaňte ju používať.
- Batériu uchovajte mimo dosahu detí.
- Ak z batérie unikajú kvapalina: Zabráňte, aby sa vytekajúca kvapalina dostala do kontaktu s pokožkou, očami alebo oblečením. Ak sa dostane do kontaktu, vypláchnite čistou vodou a okamžite vyhľadajte lekársku radu.
- Zabráňte styku batérie s ohňom, pretože batéria môže explodovať.
- Nepokúšajte sa batériu otvárať alebo opravovať.
- Batériu nezhadzujte do ohňa ani do vody.
- Použité batérie recyklujte alebo zlikvidujte podľa miestnych predpisov.

Nikotín, či už pochádzajúci z fajčenia alebo z liekov určených na nikotínovú substitúciu, ale aj z elektronickej cigarety a plniacej fľaštičky s obsahom nikotínu spôsobuje uvoľňovanie katecholamínov z drene nadobličiek. Preto u pacientov s nekontrolovanou hypertenziou alebo feochromocytómom je potrebná pri používaní zvýšená opatrnosť.

Tento výrobok nie je určený pre tehotné a dojčiace ženy Gravidita a laktácia Nikotín preniká placentárnou bariérou k plodu a ovplyvňuje jeho dýchacie pohyby a krvný obeh. Tento vplyv je závislý na dávke nikotínu. Fajčenie môže veľmi vážne poškodiť plod alebo dieťa, a matka (nastávajúca matka), preto má čo najskôr prestať fajčiť. Tehotné alebo dojčiace fajčiarky majú používať elektronickej cigarety a plniace fľaštičky iba po konzultácii s lekárom. Riziko z používania elektronickej cigarety a plniacej fľaštičky pre plod nie je úplne zdokumentované. Nikotín prestupuje do materského mlieka v malom množstve, ktoré aj pri terapeutických dávkach môže ovplyvniť dojčené dieťa.

Nežiaduce účinky Elektronickej cigarety s plniacou fľaštičkou môže spôsobiť nežiaduce účinky, ktoré sú podobné ako pri používaní nikotínu iným spôsobom – vrátane fajčenia – a sú predovšetkým závislé od dávky. Väčšina nežiaducich účinkov popísaných užívateľmi sa vyskytuje hlavne počas prvých 3 - 4 týždňov od začiatku používania. Niektoré príznaky, ako sú závraty, bolesti hlavy a poruchy spánku môžu byť prejavom abstinenčných príznakov súvisiacich s ukončením fajčenia.

V súvislosti s ukončením fajčenia môžu vzniknúť aftózne ulcerácie na sliznici ústnej dutiny. Kazuistika je nejasná. Nikotín uvoľnený z elektronickej cigarety a plniacej fľaštičky môže niekedy na začiatku používania vyvolať mierne podráždenie pažeráka, zvýšenú saliváciu alebo čkanie.

Kontraindikácie Precitlivenosť na nikotín alebo na ktorúkoľvek z látok v plniacej fľaštičke.

Elektronickej cigarety je výrobok, ktorý možno použiť na spotrebúvanie výparov obsahujúcich nikotín - preto Vás upozorňujeme, že nikotín je vysoko návykovou látkou. Predajca neodporúča používať výrobok s plniacou fľaštičkou s obsahom nikotínu. Pri použití elektronickej cigarety s plniacou fľaštičkou s obsahom nikotínu si pozorne prečítajte informačný leták k plniacej fľaštičke! V prípade, že sa u Vás objavili nežiaduce účinky, prestaňte výrobok okamžite používať a kontaktujte naše informačné centrum +421 948 360 903 alebo nám napíšte správu info@elcigarety.sk

Všetky nepoužité plniace fľaštičky alebo odpad vzniknutý z plniacich fľaštičiek a elektronickej cigarety musí byť zlikvidovaný v súlade s národnými požiadavkami.