

# Návod k obsluhu Vapor Storm Puma 200W TC Set s Hawk Tankom

Vapor Storm podľa môjho názoru vyrába veľmi slušné zariadenia za veľmi rozumnú cenu. V sete máme grip PUMA využíva dve batérie typu 18650, ponúka veľký výkon až 200W. Je to plastové, ľahké zariadenie, so zaujímavým grafít dizajnom. Súčasťou setu je nádržka Hawk Sub Ohm, ktorá je dodávaná s tónovaným prievitným sklom.

## Obsah balenia a parametre

- 1x Vapor Storm Puma TC MOD( bez batérie 18650)
- 1x Vapor Storm Hawk Tank( 2ml)
- 1x Extra Coil( kompatibilná s SMOK Tfv8 Baby) 0.2ohm mesh 40w - 60w
- 1x náhradné pyrex telo 6ml
- 1x micro USB kábel
- náhradné súčiastky
- manuál
- Rozmery: 43mm x43mm x125mm
- Kapacita clearomizéra: 2ml (6ml)
- Hmotnosť: 123 g

## Parametre:

- Nastaviteľný výkon: 5W-220W
- Nastaviteľná teplota: 100°C-315°C / 200°F-600°F
- Podporované režimy: Ni / Ti / SS316 / TCR / Bypass
- Podporovaný odpor: 0,06Ω-3Ω v režime VW, 0,06Ω-0,5Ω v režime Ni200,06Ω-1,0Ω v režime Ti01 a SS,
- Batérie: 2x vymeniteľná 18650 (vybíjací prúd nad 25A)- **nie je súčasť balenia**
- Výstupný prúd: max. 50A
- Nabíjanie: Micro USB súčasť balenia
- Závit: 510 a odpružený kontakt
- Výrobca : Vapor Storm

## Vymeniteľná batéria

Už nemusíte byť závislý na vstavanej batérii. Na gripe PUMA odklopite bočný magnetický kryt k dvom batériám 18650, ktoré tak možno kedykoľvek vymeniť za plne nabitú.

## Nabíjanie

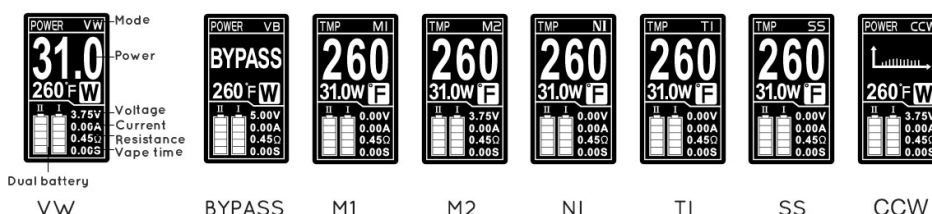
Rýchle nabíjanie pomocou micro USB portu umiestneného vpredu.

## Displej

Všetky potrebné informácie sú prehľadne znázornené na displeji.



## OLED DISPLAY/MODE!



**Výkon Vapor Storm Puma** je možné nastaviť v rozmedzí **5W-220W** a samozrejmosťou sú aj rôzne režimy pre alternatívne špirály, ktoré si viete nastaviť cez hlavné rozhranie:

## Ako ju používať

**Zapnutie / vypnutie:** Stlačte tlačidlo (vypnutie/zapnutie) 5x v rýchlom slede za sebou. „Para“ sa vytvára pomocou stlačenia tlačidla, keď je zariadenie zapnuté.

**Prepnutie režimu:** stlačením naraz po dobu 2sekún regulačné tlačidlo „-“, a regulačné tlačidlo „+“ sa vám objaví menu a môžete prepínať medzi režimom pomocou regulačného tlačidla „-“, a regulačného tlačidla „+“ tlačidla viete meniť režimy - Ni / Ti / SS316 / TCR / Bypass.

### 1) V režime VW:

Keď je nastavený režim VW, prístroj môže podporovať špirálku, ktorej odpor je v rámci rozsahu 0.06ohm-3.0ohm. Nastavte napätie/príkon: V režime VW, výstup príkonu možné nastaviť od 1W do 75W stlačením regulačného tlačidla „-“, a regulačného tlačidla „+“, tlačidlom nahor zvýšiť a dole znížiť napätie/príkon. Dlhým stlačením tlačidla nahor/nadol môže rýchlo zvýšiť alebo znížiť úroveň príkonu.

### 2) V režime bypass:

Systém Direct výstupné napätie je aplikované v režime bypass. Čím vyššia je úroveň batérie, tým vyššie je výstupné napätie. Keď je prístroj nastavený v tomto režime môže podporovať špirálku, ktorej odpor je v rámci rozsahu 0.1ohm-3.5ohm.

**3)TC-Ni/TC-Ti/TC-SS/TCR(M1, M2) režim:** Keď je nastavený v režime TC-Ni / TC-Ti / TC-SS, môže prístroj oddelene podporovať nikel 200, titán a nerezovú oceľ 316 špirálky. V TCR (Nastavenie teplotného koeficientu odporu), prístroj môže podporovať rôzne kontrolné teploty špirál.:

1. Stlačením regulačného tlačidla „-“, alebo regulačného tlačidla „+“ vyberte voľbu medzi M1 a M2;
2. Stlačením zapínacieho tlačidla raz pre potvrdenie režimu, ktorý ste zvolili;
3. Stlačením regulačného tlačidla „-“, alebo regulačného tlačidla „+“ zvýšiť alebo znížiť hodnotu TCR podľa materiálu špirálky, ktorú ste použili;
4. Držte zapínacie tlačidlo po dobu asi 10 sekúnd a potvrďte nastavenie.

V tabuľke sú uvedené rôzne rozsahy TCR hodnôt pre rôzne špirálky:

<b>Materiál</b>	Nikel	Titanium	NiFe	SS (303,304,316,317)
<b>TCR Value Range</b>	600-700	300-400	300-400	80-200

Poznámka:

- 1.všeobecná TCR hodnota v tabuľke je násobená  $10^5$  na skutočné TCR.
- 2.náš celkový rozsah TCR hodnota 1-1000.

**Nastavte napätie/príkon:** TC-Ni / TC-Ti / TC-SS / TCR (M1, M2, M3) režimu – ako pri režime VW.

**Nastavte teplotu:** V TC-Ni / TC-Ti / TC-SS / TCR (M1, M2) režim, teplotu je možné nastaviť od 100-315<sup>0</sup>C alebo 200-600<sup>0</sup>F stlačením tlačidla regulačného tlačidla „-“, alebo regulačného tlačidla „+“. Každým stlačením regulačného tlačidla „-“, alebo regulačného tlačidla „+“ je možné zvýši alebo zníži nastavenie teploty po 5<sup>0</sup>C alebo 10<sup>0</sup>F. Dlhým stlačením tlačidla nahor/nadol môže rýchlo zvýšiť alebo znížiť teplotu.

**Prepínanie medzi <sup>0</sup>C a <sup>0</sup>F:** pokiaľ zvýšite teplotu na 315<sup>0</sup>C, a bude pokračovať stlačením regulačného tlačidla „+“, teplota sa automaticky zmení na najnižšiu Fahrenheit (200<sup>0</sup>F). Rovnako tak, v prípade, že teplota sa nastaví na najnižšiu Fahrenheit (200<sup>0</sup>F) a budete pokračovať k stlačeniu regulačného tlačidla „-“, teplota sa automaticky zmení na najvyššiu teplotu Celzia (315<sup>0</sup>C).

### Varovné upozornenia:

- **Ochrana pre nízky napätím:** Keď je napätie batérie menšie ako 3,3V, zobrazí sa na displeji „**Battery low**“ a následne „**Lock**“, potom sa zariadenie zablokuje. Nabitím batérie odblokujete zariadenie.
- **Výstraha slabej cievky/špirály:** keď je odpor špirály menší ako 0,06  $\Omega$  „**Short**“, keď je viac ako 3,00  $\Omega$  na displeji sa zobrazí „**Hight**“ .
- **Proti skratové zabezpečenie:** ak je špirálka skratová na displeji sa zobrazí varovný signál „**Atomizer Short**“, ak prístroju nie je pripojený žiadny Clearomizer (rozprašovač ) na displeji sa zobrazí „**No Atomizer**“ .
- **Teplotná ochrana:** V režime TC-Ni / TC-Ti / TC-SS / TCR (M1, M2), keď skutočná teplota cievky dosiahne nastavenú teplotu, na displeji sa zobrazí „**High Temp**“ .

## Hawk Tank - 2ml (6ml)



Elegantný tank s vylepšeným systémom horného plnenia.

Žhavia špirála je kompatibilná s SMOK TFV8 Baby špirálami, čo je veľké plus s možnosťou vybrať z tejto širokej

ponuky.

### Plnenie

Hawk tank má horné plnenie. Pár kvapiek e-liquidu nakvapkajte tiež na žhaviacu hlavu, aby sa vata poriadne nasiakla.

### Varovanie

1. Prosím, uskladnite mimo dosahu detí.
2. Tento produkt sa neodporúča používať u mladých ľudí, nefajčiarov, tehotné a dojčiacie ženy, alebo osoby, ktoré sú alergické/ citlivé na nikotín.

### Upozornenie

1. Nepokúšajte sa opravovať sami zariadenie – iba v autorizovanom servise, nakoľko si môžete spôsobiť škodu alebo zranenie.
2. Nevystavujte výrobok vysokej teplote alebo vlhku, inak môže byť poškodený.
3. Nepoužívajte tento výrobok na iné účely ako na vapovanie.

## Záruka a životnosť tovaru:

### Záruka na výrobok 24 mesiacov

#### Batéria životnosť: 3 mesiace

Batéria k elektronickej cigarete (e-inhalátoru) je tovar, ktorý podlieha bežnému opotrebeniu jej používaním. Minimálna životnosť batérií je 3 mesiace. Záruka 24 mesiacov sa samozrejme vzťahuje na výrobné chyby. Úbytok alebo úplná strata kapacity po 3 mesiacoch je spôsobená bežným opotrebovaním batérie, takže nie je možná reklamácia. Pri reklamácií je kupujúci povinný doručiť reklamovaný tovar na adresu predávajúceho s kópiou kúpneho dokladu a písomným popisom poruchy reklamovaného tovaru.

Reklamácie nebudú riešené v prípade, že produkt bol používaný v rozpore s týmto návodom na použitie alebo v prípade, že boli použité iné náhradné diely ako originálne. Aby ste sa vyhli vzniku jamiek, úlomkov alebo úplnému poškodeniu prvky sady iSmoka-Elfleaf IKONN uschovávajúte ďalej od predmetov ako kľúče. Produkt uschovávajúte ďalej od vysokej teploty a vlhkého prostredia. V prípade akýchkoľvek problémov s produktom, bezodkladne kontaktujte predajcu. Nepokúšajte sa opravovať žiadnu súčiastku sady, tým sa môže zaoberať len oprávnený servis. Poškodenie produktu, ktoré vzniklo v dôsledku jeho otvorenia a jeho mechanického poškodenia nebude riešené ako reklamácia.

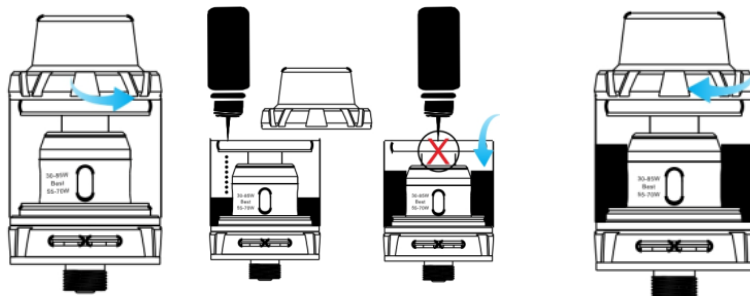
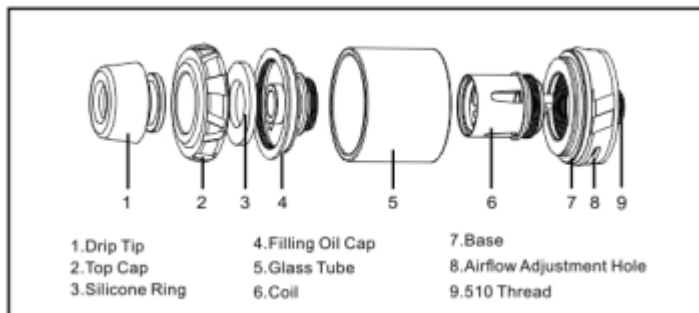
Predávajúci musí dodržať zákonom stanovenú lehotu na vybavenie reklamácie, t.j. 30 dní a v prípade jej nedodržania má kupujúci právo odstúpiť od zmluvy. V prípade uznania reklamácie odošle predávajúci kupujúcemu opravený, alebo nový tovar.

#### Výrobca:

Shenzhen Unitopcn Technology co.,ltd., 3floor, No.16, DaXing One Road, Tongfuyu Industry Zone, Shajing, Bao'an District, Shenzhen City, China

#### Predajca/Distribútor:

TravelNetCon Global s.r.o., Ulica Sládkovičova 92/1, 984 01 Lučenec



# Informačný leták

## Informačný leták podľa zákona 89/2016 Z.z. o výrobe, označovaní a predaji tabakových výrobkov a súvisiacich výrobkov a o zmene a doplnení niektorých zákonov § 15

Tento výrobok nie je určený na odvykanie od fajčenia, ani na diagnostiku, liečbu, prevenciu, miernenie príznakov ochorenia alebo iné ovplyvňovanie zdravotného stavu. Nie je terapeuticky prínosný. Nepoužívajte e-cigaretu, ak nie ste pľnoletý. Produkt nie je vhodný pre osoby citlivé na nikotín, tehotné a dojčiacie ženy. Nepoužívajte ho, ak máte dýchacie ťažkosti, ochorenia srdca, vysoký krvný tlak alebo cukrovku. Ak máte nejaké zdravotné problémy, poraďte sa pred jeho užívaním s lekárom. Prerušujte používanie výrobku, ak sa objaví nevoľnosť, závraty, slabý alebo rýchly tep, vracanie, hnačka alebo iné nežiaduce symptómy. Uchovávajte mimo dosahu detí a domácich zvierat.

Táto časť obsahuje dôležité **informácie o bezpečnej a efektívnej prevádzke**. Tieto informácie si prečítajte pred použitím výrobku.

- Používajte iba batérie a adaptér dodaný výrobcom. Použitím neautorizovaného príslušenstva môže zaniknúť záruka.
- Počas nabíjania elektronickej cigarety nevyberajte batériu.
- Nepoužívajte elektronickej cigarety pri elektromagnetických zdrojoch ako televízory, rozhlasové prijímače a mikrovlnné rúry.
- Počas búrky vyberte napájací adaptér zo zásuvky, aby sa predišlo úrazom elektrickým prúdom alebo požiaru.
- Elektronickej cigarety a batériu nevystavujte priamemu slnečnému žiareniu.
- Elektronickej cigarety nenechávajte na miestach s teplotou vyššou ako 60°C alebo 140°F.
- Na čistenie elektronickej cigarety nepoužívajte agresívne chemikálie alebo čistiace prostriedky.
- Počas nabíjania sa elektronickej cigarety nedotýkajte vlhkými rukami. Mohlo by to mať za následok úraz elektrickým prúdom alebo vážne poškodiť výrobok.

### BEZPEČNOSTNÉ OPATRENIA PRI POUŽÍVANÍ BATÉRIE

- Používajte iba schválenú batériu.
- Batériu udržiavajte suchú a zabráňte styku s tekutinami, pretože môžu spôsobiť skrat.
- Zabráňte styku batérie s kovovými predmetmi, pretože môžu spôsobiť skrat.
- Nepoužívajte poškodené alebo deformované batérie.
- Ak batéria zapácha, prestaňte ju používať.
- Batériu uchovajte mimo dosahu detí.
- Ak z batérie unikajú kvapalina: Zabráňte, aby sa vytekajúca kvapalina dostala do kontaktu s pokožkou, očami alebo oblečením. Ak sa dostane do kontaktu, vypláchnite čistou vodou a okamžite vyhľadajte lekársku radu.
- Zabráňte styku batérie s ohňom, pretože batéria môže explodovať.
- Nepokúšajte sa batériu otvárať alebo opravovať.
- Batériu nezahadzujte do ohňa ani do vody.
- Použité batérie recyklujte alebo zlikvidujte podľa miestnych predpisov.

Nikotín, či už pochádzajúci z fajčenia alebo z liekov určených na nikotínovú substitúciu, ale aj z elektronickej cigarety a plniacej fľaštičky s obsahom nikotínu spôsobuje uvoľňovanie katecholamínov z drene nadobličiek. Preto u pacientov s nekontrolovanou hypertenziou alebo feochromocytómom je potrebná pri používaní zvýšená opatrnosť.

**Tento výrobok nie je určený pre tehotné a dojčiacie ženy** Gravidita a laktácia Nikotín preniká placentárnou bariérou k plodu a ovplyvňuje jeho dýchacie pohyby a krvný obeh. Tento vplyv je závislý na dávke nikotínu. Fajčenie môže veľmi vážne poškodiť plod alebo dieťa, a matka (nastávajúca matka), preto má čo najskôr prestať fajčiť. Tehotné alebo dojčiacie fajčiarky majú používať elektronickej cigarety a plniace fľaštičky iba po konzultácii s lekárom. Riziko z používania elektronickej cigarety a plniacej fľaštičky pre plod nie je úplne zdokumentované. Nikotín prestupuje do materského mlieka v malom množstve, ktoré aj pri terapeutických dávkach môže ovplyvniť dojčené dieťa.

**Nežiaduce účinky** Elektronickej cigarety s plniacou fľaštičkou môže spôsobiť nežiaduce účinky, ktoré sú podobné ako pri používaní nikotínu iným spôsobom – vrátane fajčenia – a sú predovšetkým závislé od dávky. Väčšina nežiaducich účinkov popísaných užívateľmi sa vyskytuje hlavne počas prvých 3 - 4 týždňov od začiatku používania. Niektoré príznaky, ako sú závraty, bolesti hlavy a poruchy spánku môžu byť prejavom abstinenčných príznakov súvisiacich s ukončením fajčenia.

V súvislosti s ukončením fajčenia môžu vzniknúť aftózne ulcerácie na sliznici ústnej dutiny. Kazuistika je nejasná. Nikotín uvoľnený z elektronickej cigarety a plniacej fľaštičky môže niekedy na začiatku používania vyvolať mierne podráždenie pažeráka, zvýšenú saliváciu alebo čkanie.

**Kontraindikácie** Precitlivenosť na nikotín alebo na ktorúkoľvek z látok v plniacej fľaštičke.

**Elektronickej cigarety je výrobok, ktorý možno použiť na spotrebúvanie výparov obsahujúcich nikotín - preto Vás upozorňujeme, že nikotín je vysoko návykovou látkou. Predajca neodporúča používať výrobok s plniacou fľaštičkou s obsahom nikotínu. Pri použití elektronickej cigarety s plniacou fľaštičkou s obsahom nikotínu si pozorne prečítajte informačný leták k plniacej fľaštičke!**

**V prípade, že sa u Vás objavili nežiaduce účinky, prestaňte výrobok okamžite používať a kontaktujte naše informačné centrum +421 948 360 903 alebo nám napíšte správu [info@elcigarety.sk](mailto:info@elcigarety.sk)**

Všetky nepoužité plniace fľaštičky alebo odpad vzniknutý z plniacich fľaštičiek a elektronickej cigarety musí byť zlikvidovaný v súlade s národnými požiadavkami.